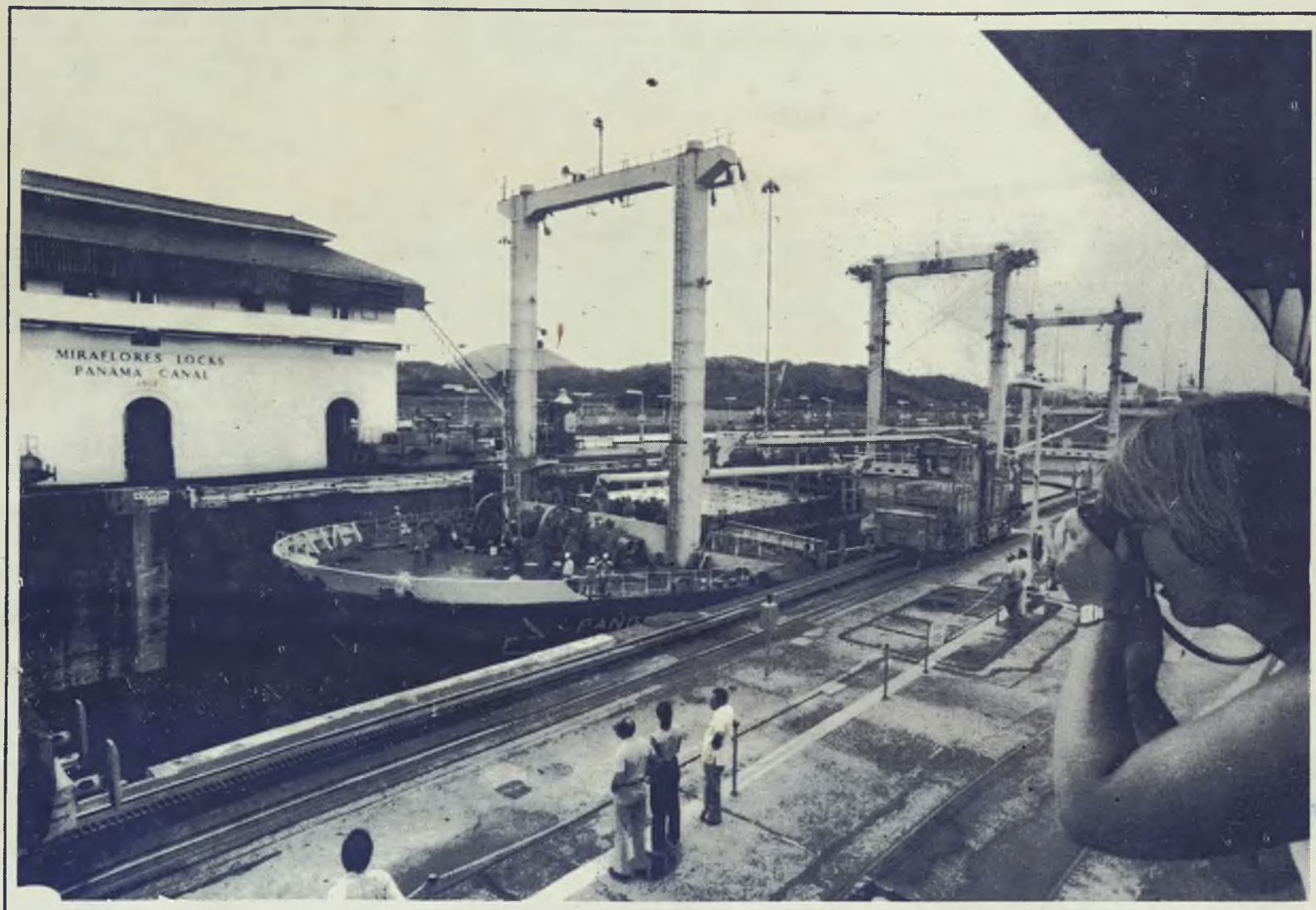


Centauro

GACETA CULTURAL N°3

MARZO-ABRIL 1984



TOPOGRAFIA del CANAL de PANAMA

El Canal de Panamá tiene una longitud de 50 millas de las aguas del Atlántico al Pacífico y fue excavado a través de la parte más angosta y de menos elevación del largo Istmo que une los Continentes del Norte y Sur América. La elevación original fue de 312 pies sobre el nivel del mar por la Cordillera Continental.

La vía canalera se extiende de noroeste a suroeste, con la entrada por el Mar Atlántico situada a 33.5 millas al norte 7.27 millas al oeste de la entrada por el Pacífico. La distancia aérea entre las dos entradas es de 43 millas.

Un barco común y corriente demora unas 8 horas en hacer la travesía completa del Canal. Durante el recorrido los pasajeros de a bordo

tienen la oportunidad de presenciar el funcionamiento de una de las maravillas modernas del mundo. Las características principales consisten de los dos puertos terminales en la zona canalera, los estrechos a nivel del mar en ambos extremos del Canal, los tres juegos de esclusas gemelas en cada lado del Istmo mediante las cuales se suben o se bajan embarcaciones una elevación de 85 pies, el Lago Gatún que comprende la mitad del trayecto por el Canal, y el Corte Gaillard, zanja enorme donde se hizo necesaria la mayor parte de las obras de excavación.

Un buque procedente del Mar Atlántico con dirección al Pacífico a través del Canal, inicia su travesía entrando a la Bahía de Limón por el rompeolas de Cristóbal.

El gran almirante Cristóbal Colón hizo una visita a la mencionada bahía en su último viaje al Nuevo Mundo, aunque como puerto éste no fue desarrollado sino hasta la época de la construcción del ferrocarril que se llevó a cabo entre los años 1850-1855.

El trecho del Canal a nivel del mar en la costa Atlántica tiene una distancia de 6 millas y media, 500 pies de anchura y sus aguas bañan un manglar que en su mayor parte sólo tiene una elevación de pocos pies sobre el nivel del mar.

Las embarcaciones son elevadas o bajadas 85 pies por un paso continuo de tres escalones formados por las Esclusas de Gatún. Cada cámara de las esclusas tiene una dimensión de 110 pies de ancho y 1,000 pies de longitud. La extensión completa de las Esclusas de Gatún, incluyendo ambos muros de acceso a las mismas, tiene la quinta parte de una milla.

El Lago Gatún a través del cual navegan los buques por una distancia de 23 millas y media, partiendo de las Esclusas de Gatún hasta el extremo septentrional del Corte Gaillard, es una de las extensiones artificiales de agua más grande del mundo, fue formado por una represa de tierra construida a través del Río Chagres que está contiguo a las Esclusas de Gatún.

PERIODICO CULTURAL CENTAURO

Debidamente Registrado en el Ministerio
de Gobierno y Justicia

Ezequiel Polo Díaz
Director

EL MULTIPLE ROL DE LOS
MINERALES Y METALES
DE SUDAFRICA

Metales preciosos:

Oro:

El oro y Sudáfrica han pasado a ser sinónimos. La relación se justifica si se considera que durante los últimos 90 años Sudáfrica ha producido aproximadamente el 40 por ciento de la oferta mundial de este "noble" mineral.

Estimaciones conservadoras de los factores y tendencias probables de la economía indican que la actual producción anual de oro de cerca de 700 toneladas métricas se mantendrá hasta 1987. Más adelante podría producirse una declinación que llevaría el total a la mitad hacia el fin de siglo.

Platino:

El platino es considerado uno de los metales nobles. Sudáfrica posee los mayores depósitos conocidos en el mundo. Este metal tiene demanda como medio de inversión, como material de joyería y como catalizador en la conversión del petróleo crudo en gasolina, así como en la producción de fertilizantes nitrogenados, la eliminación de gases tóxicos en los escapes de motores y la producción de equipo electrónico. Japón consume la mayor parte del platino, marchando los Estados Unidos en segundo lugar a corta distancia. Sudáfrica aportó el 85.3 por ciento de las importaciones norteamericanas de platino en 1981.

Diamantes:

Sudáfrica ha sido el principal productor mundial de diamantes de joyería e industriales desde el descubrimiento del primer diamante en ese país un siglo atrás.

MINERALES ENERGETICOS:

Carbón:

El regreso mundial al carbón como fuente de energía en respuesta al ascenso de los precios del petróleo en la década de 1970 ha tenido un impacto favorable sobre la industria carbonífera sudafricana y sobre la posición de la República como abastecedor energético para otros países.

Sudáfrica es un país con superávit energético, ya que exporta más energía en términos de acarbón uranio que la que importa en forma de petróleo y electricidad. Sus exportaciones de carbón han alcanzado un equivalente energético de más de 400.000 barriles diarios de petróleo. Esto convierte a Sudáfrica en una fuente energética tan importante para los países industrializados como algunos de los pequeños estados petroleros, por ejemplo Dubai (EAU), Omán, Trinidad y Gabón. Sudáfrica es hoy el segundo gran abastecedor extranjero de carbón a la Comunidad Económica Europea (CEE). La autorizada publicación World Coal informó recientemente: "Sudáfrica es en la actualidad el segundo exportador mundial de carbón de vapor, y es probable que pase a ser el primero a mediados de la década de 1980".

Uranio:

Sudáfrica es uno de los mayores productores mundiales de uranio. En 1970 se anunció que la Junta de Energía Atómica sudafricana había desarrollado un novedoso proceso de enriquecimiento de uranio que podría competir favorablemente con otros empleados mundialmente.

METALES FERROSOS:

Cromo:

El cromo es esencial para la manufactura de acero inoxidable y muchos otros productos. El único mineral de cromo comercializable es la cromita, de la cual las mayores reservas conocidas —que ascienden por lo menos a 2.300 millones de toneladas de mineral exportable— están en Sudáfrica. En 1981 Sudáfrica produjo 2.87 millones de toneladas de minerales de cromo y más de 500.000 toneladas de la aleación ferrocromo, que es la forma en que el cromo es agregado al acero.

Hierro:

Sudáfrica posee enormes reservas de mineral de hierro de gradación superior. Las reservas son suficientes para las necesidades locales del futuro previsible, quedando grandes cantidades disponibles para exportar a los mercados de ultramar. El nuevo puerto de aguas profundas de Bahía Saldanha, capaz de operar transportes de mineral de hasta 300.000 toneladas de peso muerto, permite la exportación de hasta 18 millones de toneladas de mineral de hierro por año.

Manganeso:

El manganeso es un metal esencial en la manufactura de hierro y acero, y para él no existe sustituto. Las mayores reservas conocidas de manganeso —aproximadamente el 78 por ciento del total mundial— están en Sudáfrica. La República produjo en 1981 un total de 5.04 millones de toneladas, de las cuales 3 millones se exportaron. Del resto, la mayor parte se empleó en la aleación de ferromanganeso, con casi medio millón de toneladas producidas para la exportación. Sudáfrica es asimismo el mayor productor mundial de metal de manganeso electrolítico.

Vanadio:

Sudáfrica produce el 49 por ciento del abastecimiento mundial de vanadio, metal de extensa aplicación en aleaciones de acero. En 1980, Sudáfrica produjo

EDITORIAL

MITOLOGIA Y POESIA

Del grigo mythos, mitología significa fábula, leyenda, y logos tratado. En esencia la mitología no es otra cosa que la forma fundamental de la concepción del mundo de los pueblos en los peldaños más remotos de su desarrollo. La mitología se basa en la personificación de las fuerzas de la naturaleza, en representarla en forma de imágenes sensoriales de criaturas peculiares (hombres, fieras). Los actos de las criaturas mitológicas no son sobrenaturales para los hombres de aquella época sino habituales, completamente reales y que no suscitan ninguna duda. Desde el punto de vista de la sociedad la mitología ha conservado su significación y se ha convertido en fuente de inspiración y de creatividad en el Arte.

En este sentido cuando el hombre de antaño con su gran visión cosmológica y poética inventa el CENTAURO, como un monstruo fabuloso mitad caballo y mitad hombre, era la poderosa imaginación humana la que estaba sobrevolando por aires y mares para tratar de significar que las cosas más profundas perdurables de la vida del hombre se deberían asentar sobre las bases de una extraordinaria fuerza física como la del caballo y la suprema inteligencia que es el HOMBRE. Tal es el sentido con el que iniciamos, los gestores de esta revista a la que hemos bautizado como CENTAURO. Esperamos que ella tenga una vigorosa proyección en el acontecer de las letras, del Arte, de la Literatura y del alto Periodismo en Panamá.

Confiamos en que lograremos nuestros propósitos ahincados en el mayor de los espíritus altruistas crear cultura. Cultura material y espiritual cimentada en un alto principio de solidaridad humana.

CENTAURO, aspira a ser eso: atalaya de las inteligencias eximias del país. Esperamos no defraudar, sino alimentar en nuestros lectores, la senda de la fuerza y la inteligencia que es en esencia el símbolo de CENTAURO.

aproximadamente 14,000 toneladas en forma de pentóxido de vanadio y escoria vanadifera. La producción total del mundo se estimó en 39,556 toneladas.

Las reservas estimadas de vanadio sudafricano ascienden a 232 millones de toneladas de mineral conteniendo 3.48 millones de toneladas de vanadio puro. Habría reservas adicionales estimadas en otros 1,000 millones de toneladas. Si bien la mayoría del vanadio sudafricano se exporta en forma de pentóxido o escoria, también se está exportando una cantidad creciente en forma de aleaciones especiales empleadas para adicionar el vanadio al acero.

METALES NO FERROSOS:

Antimonio:

La empresa Consolidated Murchison Mine, con sede en Gravelotte, en el Transvaal, es la mayor productora mundial de antimonio no procesado. La mina de Gravelotte —única productora sudafricana— proveyó en 1981 alrededor de 55 por ciento de óxido de antimonio importado por los Estados Unidos. El metal terminado es un importante elemento de aleación para endurecer el plomo destinado a la manufactura de baterías, cañerías, revestimiento de cables y municiones. Su óxido tiene una gran variedad de usos, el principal de ellos como retardador de combustión.

Cobre:

El del cobre fue uno de los primeros emprendimientos de la minería sudafricana. El país tiene reservas de cobre estimadas en 6,4 millones de toneladas, y produjo 199.424 toneladas del metal en 1981.

Níquel:

El níquel sudafricano es un subproducto de la minería del plantino. El metal tiene dos usos principales: alrededor del 20 por ciento se destina al sector químico en la industria galvanoplástica; el resto se utiliza en conjunción con el cromo para la manufactura de acero inoxidable. Las reservas sudafricanas se estiman en 5.8 millones de toneladas.

Titanio:

Cerca del 60 por ciento del metal de titanio producido en 1981 se utilizó en motores de reacción, armazones de aviones y aplicaciones espaciales y misilísticas. Del resto, un 20 por ciento fue para la industria de procesos químicos, la naval y la de generación eléctrica.

El 20 por ciento se destinó a acero y otras aleaciones.

Sudáfrica es un importante proveedor de titanio (escoria y rutilo) y posee alrededor del 15 por ciento de las reservas mundiales de este metal.

MINERALES NO METALICOS:

Asbestos:

Sudáfrica es el único país que produce todos y cada uno de los res tipos de asbestos conocidos y el único productor importante tanto de amosita como de crocidolita. En 1980 satisfizo el 6 por ciento de las necesidades mundiales, siendo así el tercer abastecedor en orden de importancia. La URSS y Canadá dominan el mercado con el 75 por ciento de la producción total.

El gran valor del asbesto reside en la fuerza de sus fibras y en su resistencia al calor y a la corrosión química. Su aplicación principal se da en los productos de cemento asbesto, cuya demanda crece sin cesar en la industria de la construcción.

Espato fluor:

En Sudáfrica están las mayores reservas mundiales conocidas de aspafluor, un mineral de valor estratégico. Se estima que Occidente dependerá en medida sustancial, a mediano y largo plazo, de los abastecimientos sudafricanos de espato fluor.

Sus tres aplicaciones principales son como fundente en la fabricación de acero, en la manufactura de fluoroquímicos y en la producción de fluoruro de aluminio y criolita sintética. Las dos últimas sustancias se usan como fundentes en la industria del aluminio. Para ninguna de estas aplicaciones existe un sustituto económicamente competitivo.

Fosfato:

Sudáfrica se convirtió en un explotador de ácido fosfórico a principios de 1977, y tiene el 9 por ciento de las reservas mundiales conocidas de fosfato. La producción se origina en las plantas de Phalaborwa y Bahía Richards. Phalaborwa tiene una capacidad de 235,000 toneladas anuales y Bahía Richard de 400,000 toneladas anuales de P₂O₅. Ambos minerales se exportan por la terminal de carga de Bahía Richards.

ERNESTO MOTTA T.
GERENTE

HERMOT, S. A.
APARTADO 586
PANAMA I. R. P.

TELE: 25-0821
27-1087

LA POLLERA DE LUJO

VESTIDO NACIONAL DE PANAMA

Por José D. Domínguez V.
Instituto Panameño de Turismo

LA POLLERA DE LUJO:

La Pollera de Lujo, vestido nacional de Panamá, considerado universalmente como el más bello y vistoso por su confección y colorido, ha sido premiado innumerables veces en numerosos concursos donde ha participado.

La pollera de lujo en su confección está dividida así:

BLUSA O CAMISA
FALDA O POLLERON
PETICOTE
ENAGUA

(Algunas veces las empolleradas en lugar de un peticote llevan dos).

LA BLUSA: En la pollera ésta lleva dos arandelas, con los mismos diseños que lleva la falda, pero en proporciones más pequeñas. El cuello de la blusa es lo bastante escotado; las Mangas son anchas y cortas, esta blusa lleva una faldilla que va por dentro de la falda principal.

La Blusa tenía adornos en su principio alrededor del cuello, tencillas que van enjaretadas con lanas y tienen el mismo color de la pana de los zapatos. Estas lanas enjaretadas terminan tanto adelante como atrás en una Bellota. Es preciso que el color de la lana no sea igual a los diseños de la pollera.

Los terminales de la blusa como también los de la falda llevan encajes finísimos y de color blanco, muchos de estos encajes son confeccionados en Valencia, España.

EL PETICOTE: Que va debajo de la falda es de tela de hilo blanco y su confección es también trabajada e igual al de la falda de la Pollera.

LA ENAGUA: Es de tela blanca pero sin ninguna labor.

La confección de la Pollera de Lujo, puede ser de distinta manera en lo que se refiere a los diseños (dibujos). Estos a veces son BORDADOS, TALCO EN SOMBRA, MARCADOS O SURCIDOS. Muchas Polleras de Lujo de talco en sombra llevan hasta quinientos o más trabajos de calados de diferentes diseños, estas artísticamente confeccionados de acuerdo con las creaciones de sus dueñas.

LOS ZAPATOS: Los zapatos de la pollera deben ser de Pana o Satín con plantillas de Zuela, y el color de la Pana o Satín, hacen juegos con el color de la lana enjaretada alrededor del cuello de la Blusa.

La Pollera de Lujo en su confección ha tenido en sí muchas transformaciones en lo que se refiere a los adornos o diseños, esto sí tomamos en cuenta las antiguas Polleras de Holán de Coco, tela esta de finísimo hilo que venía con sus dibujos ya grabados en forma de cocas procedente de los telares de Holanda.

También existe la Pollera de Matrimonio Blanca, éstas con labores en hilo blanco de un trabajo exquisito. Por lo general esta Pollera de Lujo la usaban nuestras abuelas para matrimoniarse; aún en nuestros tiempos hay regiones como el Distrito de Ocu, Provincia de Herrera donde todavía están de uso.

En el adorno o Aderezo de la Pollera de Lujo, nuestra tradición no permite joyas extrañas fabricadas a máquina, todas estas joyas son procedentes de artesanos nacionales verdaderos orfebres.

Aderezo del Traje de la Pollera de Lujo:

- CABEZA:**
- 1 Peinetón
 - 3 Pares de Peinetas de Balcón
 - 1 Pajuela
 - 1 Puñal
 - 1 Par de Parches
 - 1 Par de Mosquetas Dormilonas de Perlas o Esmeraldas.
 - 1 Tapahueso
 - 1 Juego de Botones de Trecilla
 - 1 Roseta o Mosqueta
 - 1 Juego de Tembleques
 - 1 Par de Aretes (Zarcillos, Dormilonas o Argollas).
 - Flores naturales, de oro o de fantasía.
- CINTURA:**
- 1 Tostada
 - 1 Realera con anillos de manito
 - 1 Juego de botones de Enagua
- PIES**
- BRAZOS y MANOS:**
- Lazos de Filigranas o Hebilla Tallada para Zapatos.
 - 1 Esclava
 - Anillo de manio y de corazón
- Cadenas:**
- 1 Chata
 - 1 Escapulario
 - 1 Rosario
 - 1 Salomónica
 - 1 Cola de Pato
 - 1 Media Naranja
 - 1 Cabrestillo
 - 1 Solitario
 - 1 Cordón de Pescado
 - 1 Guachapali
 - 1 Cadena de Amuletos
 - 1 Bruja

POLLERA MONTUNA:

Esta Pollera Montuna es muy sencilla en su confección, sólo lleva una Blusa y Falda.

La Blusa de la Pollera Montuna tiene como adorno una sola arandela y va igual que la de lujo adornada de trecillas y lana enjaretada alrededor del cuello.

La Falda de la Pollera Montuna es de Saraza y es su totalidad de un solo color, Azul, Verde, Rojo, Morado. La Tela Saraza contiene adornos bastantes pequeños de florecitas.

La Cabeza de la Montuna sólo lleva por lo general un Sombrero Típico. Muy raras veces la cabeza la adonan con flores naturales y peinetas de Balcón.

De Aderezo, La Pollera Montuna sólo lleva la Cadena Chata y un par de Dormilonas.

PRENDAS DE LA POLLERA DE LUJO:

CADENA CHATA: Es esta cadena la más antigua a la vez la más típica que adorna nuestra Pollera de Lujo. Se diferencia de las otras cadenas por sus eslabones que son bastantes delgados dando la apariencia de una escalera. Al final de esta cadena cuelga un pescado de metal dorado o una medalla adornada de trabajo de filigrana y el signo de Ave María.

CADENA BRUJA: Es una cadena que se diferencia de las otras por la figura de sus eslabones, parecida a la letra Z.

La gente describe esta cadena con influencias mágicas. La cadena bruja no está unida y están separadas su terminación por dos figuras. En su formación esta cadena es muy parecida a la Cadena Chata.

CORDON DE LA MOSQUETA: Este cordón en líneas de pares sostienen a la Mosqueta prenda esta muy vistosa que adorna nuestra

Pollera de Lujo por su labor en oro dorado engarsando muchas perlas.

Es costumbre general llevar esta prenda de la Mosqueta en el centro de la Bellota eliminando así el cordón.

CADENA SOLITARIA: Es una variación de la Cadena Chata, con la diferencia de los llanos, de los eslabones y muy Cerrados dándole a esta cadena la apariencia de una solitaria.

CADENA MEDIA NARANJA: Los eslabones que componen esta cadena son circulares entrelazados dando la apariencia de una tajada de naranja. En la terminación siempre lleva dicha cadena una moneda dorada.

CADENA COLA DE PATO: Lleva esta cadena su nombre por parecerse a la cola de un pato. Lleva al terminar esta cadena una moneda dorada con una filigrana muy parecida a la labor de la cadena.

CADENA SOLOMONICA: Esta cadena, sus eslabones son entretreídos dándole la forma de una cuerda, su nombre se debe a que tiene un parecido a las Columnas del Templo de Salomón. De esta cadena cuelga una moneda Dorada adornada de filigranas.

CADENA GUACHAPALI o PEPITA DE MELON: La Cadena Guachapali es muy delicada por su confección de sus eslabones semejan una hoja o una Pepita de Melón, por la que recibe del público este último nombre. Lleva colgada al final una pequeña cruz, un escarbadientes o un limpia oídos.

CABRESTILLO: Esta cadena que a la vez es la más larga, también es la más costosa. Es tan larga que cubre parte del frente y la espalda de quien la usa. La adornan monedas de oro casi siempre (8 ó 12) monedas 4 adelante y 4 atrás, terminando en el centro con una moneda grande adornada de filigrana, por eso lo costoso de esta cadena.

CADENA ESCAPULARIO: Esta cadena formada de eslabones tiene en el terminal, tanto atrás como adelante una placa dorada con la figura de un Santo de la Iglesia Católica. Esta placa de 3 pulgadas por 2, muchas veces va adornada de filigranas.

CADENA DEL ROSARIO: Las cuentas de esta cadena de metal dorado unidos por coral sus cuentas semejan el rosario de la Iglesia Católica.

TAPAHUESO: Un cintillo de terciopelo negro alrededor de la garganta o base del cuello, colgando del cintillo un medallón con adorno de filigrana. También en lugar del medallón llevan una cruz de oro adornada de perlas.

PAJUELA: Prenda de oro y perla semejando una penca de palma, se usa con el adorno de la cabeza.

PARCHES: Plaquita de metal dorado que se usaba para tapar la caraña en los laterales (sien).

BOTONES: Botones de oro llevado en los laterales de la falda de la Pollera.

ZARCILLOS: Aretes de oro con adornos de piedras preciosas rubí o esmeralda.

DORMILONAS: Aretes de monedas de oro con adorno de filigranas.

ARGOLLAS: Aretes de oro con adorno de perlas.

Depto. de Información

PERFIL DE LA POESIA PANAMEÑA

INTRIGA

Por: Jaime H. Hernández

Millones años luz
Universo antiuniverso
Materia antimateria
Fragmentos errantes
Contracción expansión acordeón
Explosión implosión
Laberinto cosmológico cosmogónico
Principio fin capacidad renovación
Quásars púlsars extensión dominios
Devaneos sesos vivir morir
Sin saber más allá propia aldea
Inquirir techo cielo objetos luminosos
Navegantes barco rumbo norte
Ciertas estrellas desaparecían detrás
Horizonte meridional otras nuevas
Aparecían septentrional rumbo
Sur situación inversa fenómeno
Norte-Sur Este-Oeste
Movimiento general vuelta completa
Cada 24 horas planeta tierra
Curvatura todas direcciones
Forma distinta plana
Pasado remoto lejano futuro
Protogalaxias forma esferoidal.
Capacidad rotación rápido aplanamiento
Agudo sistema planetario nebulosa
Brazos espirales dos universos
Expansivos estáticos cúmulos galaxias
Velocidad recesión galaxia particular
Proporcional distancia sépara nosotros
Fuga universal centro observación
Igual fenómeno desde galaxia Andrómeda
Punto central billones acciones
Universo bajo sol antiguo nuevo
Alba corazón abiertos caminos
Luciérnagas alumbran rastros
Visión 26 mil millones años luz diámetro
Juego intrigante difícil agresivo
Escarbar secretos Big Bang
Gran estallido guásimos encendidos
Guayabal láser árbol sicomoro

TU RECUERDO

Recuerdo es a veces triste melodía,
de un pasado que se fué y no se puede olvidar
pero en mí siempre existirá tu recuerdo
porque te quise y te quiero en la soledad.

En mis sueños recuerdo tu dulce mirar,
de tus lindos ojos, tu bella cabellera
que jamás podré olvidar.

Y, en la soledad de mi vida,
a la luz de la luna
me pongo a meditar,
con el cantar de las aves
recuerdo tu dulce mirar.

Y al entrar a la iglesia
y oír la música celestial
recuerdo tu carita angelical
y juro, que no te podré olvidar.

Por Marco Antonio Levy C.

PERIODIQUERO

Por Gómez Chetri

Camina bajo la lluvia con sus sandalias
de piel herida, orinándose de pies en
las oscuras letrinas

Va con su rostro de minero con su lengua
sedienta su voz de sus putrefacta
con su piel incolora.

Bebiendo sol alimentándose de luna
con su tos hereditaria. Rompiendo
silencio, golpeando noches.

Muriéndose lentamente en las rotativas
en las páginas sociales, dentro de las
tiras cómicas de Dick Tracy o El Fantasma.

Vas periodiquero descalzo hijo ajeno
durmiendo en parques, creando rojas
noticias, difundiendo U.P.I.A.P.

Vas con tu canilla débil buscando
la vida, vas muriéndote poco a poco
en los consorcios Heartz, Time, Efe,
vas periodiquero.

DESPEDIDA

Ya en mí no hay armonía
para producir versos en este día
es que mi alma atormentada
se desfallece cada día.

Cada día que pasa hay más tristeza
no se que tiene el alma mía,
es que se pierde en el espacio
es que ya no tiene vida?

Sí me quedo ya sin vida,
porque en mi alma no hay armonía
es porque ya no puedo soñar
como antes soñaba con la vida.

Si me voy de este mundo al infinito
solo le pido a mi madre que no lllore
que yo velaré por ella
en las tinieblas de la gloria.

A Dios le pido mil perdones
que me perdone por haber pecado
y que vele por mis niñas en este mundo
ya que me he marchado para siempre.

Por Marco Antonio Levy C.

BRISA Y SOLEDAD

I

Con la tristeza en el rostro, me econtraba,
yo en una hermosa colina, con mis pensamientos
y pensé por un momento que la vida se me iba
más de pronto una una luz me iluminó y sobrevino
una agonía.

II

Que tristeza y que agonía mi alma siempre sentía,
y las Brisas en la colina con mi soledad se unía
para destruir mi Corazón, envuelto en espinas
que nos acaba y nos destruye cada día más.

III

Si nos destruye, porque la soledad es amarga,
aunque a veces estamos rodeados de mucha gente,
a quien le somos indiferentes; solo una leve
Brisa nos acaricia y nos comprende.

IV

Más cuando solos estamos, por un momento meditamos,
nos encontramos que la soledad, es como un monstruo
que quiere acabarnos, pero entonces en esta soledad
las Brisas del mar con su fragancia nos hace recordar.

V

Recordar tantas cosas, que nos da felicidad aunque
en nuestra fantasía, sea la única verdad, que queremos
acceptar para no vivir tan triste en este mundo de
maldad.

VI

La "maldad en el mundo, la maldad de la humanidad"
que nos da tristeza y nos hace llorar en nuestra,
soledad pero yo espero que algún día sintamos las
Brisas de esperanza y de amistad.

Autor: Ernesto L. Fields J. "El Conde"

Sindicato Nacional de Trabajadores de Empresas de la
Producción, Extracción, Ventas y Mercadeo de
Materiales para la Construcción

S.I.T.R.A.P.R.O.D.E.C.

Apartado 4518 Panamá 5, Panamá - Filial Fenatracomap - CTR - FITCM
Teléfonos: 61-3270 - 61-2872

POEMA DEL PRISIONERO
(Diciembre 1976)

Por Juan Piras Tú

Nada puedo sacar
de las cosas muertas . . .

Anoche blancas calaveras
me llegaron a visitar
Y el miedo me vino a saludar . . .

Nada compensa ésta inmensa tristeza
Que invade el alma del cautivo.

Desde la Casa del Silencio
Contemplo el purpúreo amanecer.

Mientras las aves migratorias
Vuelan a las estaciones del Olvido.

He despertado de un largo anochecer.

Con el aire racionado por la espera
Y con las vísceras sitiadas por el hambre.

. . . Ellos son dueños de todo
Hasta de los ilotas del miedo . . .

COLABORADORES:

Lic. Cid Aguilera C.	Tel.: 23-7131
Ing. Julio Meléndez	
Parrano, S. A.	
Respuestos Continentales	Tel.: 61-6169
Sr. Prudencio Aizpu	
Mueblería del Pilar, S. A.	Tel.: 25-4178
Residencial Rivera	Tel.: 23-6168
Taco Time	Tel.: 23-5235
Julio C. Berguido, S. A.	Tel.: 22-9004
Dr. José María Nuñez	
Almacén Sincero	
Bienes y Raíces Taquis, S. A.	23-9021
Marixenia D.	

CORTESIA DE
ANA MERCEDES ARIAS ICAZA

COOPERACION

Restaurante
MONTEGO BAY

Ave. Justo Arosemena No. 33-34
Teléfono 25-6671

Un pedacito de Jamaica en Panamá
Especialidad en Comidas Antillanas
Propietario: ALFONSO MONTILLA

BENJAMIN J. L. MIZRACHI
INGENIERO CIVIL
CONSTRUCTORA BEN MAR
TELEFONO: 25-5501

BREVE BIOGRAFIA DE ESCRITORES PANAMEÑOS

LEON A. SOTO

(1874-1902)

Nacido en hogar modesto, circunstancias adversas le obligaron a trabajar desde niño. Se inició temprano en las letras. En 1883, con Adolfo García, funda El Bohemio, revista mensual de literatura. En 1898, Don Quijote, semanario, defensor celoso de los intereses istmeños. Murió el 22 de febrero de 1902 a consecuencia de castigos corporales a que fue sometido por haber elevado su voz en defensa de los intereses panameños con motivo de la construcción del canal.

Soto, esencialmente poeta, es el primer panameño en cuya obra el soneto resulta fundamental, por la cantidad y por la calidad. Sin embargo, el poeta se malogra. Su muerte prematura y circunstancias múltiples le impidieron darse. Sus versos ofrecen positivo interés estético y documental. Soto es hombre clave en nuestro movimiento modernista. Pocos se muestran tan fielmente entregados a la problemática de su tiempo. Conocedor del mecanismo de la versificación y de algunas de las corrientes extranjeras, no descansó en su afán de búsqueda. En 1907, Guillermo Andreve publicó la mayor parte de sus poemas en un pequeño tomo titulado Eclécticas. En sus versos predomina la nota parnasiana. Hay también influencia de Manuel Gutiérrez Nájera y Guillermo Valencia.

GIL COLUNJE

(1831-1899)

Nació en Panamá el 10 de septiembre de 1831. Hizo sus estudios primarios y secundarios en su ciudad natal. Pasó después a Bogotá donde hizo estudios superiores de derecho en el Colegio Mayor del Rosario. Periodista, político y hombre de estado, tomó parte activa en las luchas políticas y en la guerra civil. Desempeñó importantes cargos en el Istmo. Murió en Tabio el 6 de enero de 1899.

Desde temprano mostró un gran interés por las letras y adolescente aún escribe una novela La Verdad Triunfante, cuyo valor estriba en haber iniciado el cultivo del género en nuestros medios. Sin embargo, es en la poesía en donde muestra una gran sensibilidad. Su gran amor a la patria le inspira su oda al 28 de noviembre, escrita en octavas italianas, en la que exalta nuestra independencia de España. Es el primer poema importante escrito por un panameño, lo que le da la primacía en nuestra cronología política. Al mismo género pertenece El Canto del Llanero, en memoria de Paéz y sus llaneros.

En su obra poética, que se encuentra dispersa en periódicos de la época, se puede observar a un poeta de estimables atributos.

FEDERICO ESCOBAR

(1861-1912)

Nació en Panamá el 16 de julio de 1861. Trabajó como carpintero en las obras del Canal Francés. Fue durante varios años una de las figuras más populares de las letras panameñas. Hombre de piel oscura, se le llamaba el Bardo Negro, sobrenombre que no le disgustaba oír.

Su obra poética, variada y desigual participa de las dos tendencias culturales y existentes en su época: romanticismo y modernismo. Defiende en un principio, con mucho entusiasmo, la tendencia romántica, pero termina aceptando las normas del Modernismo convencido de la necesidad de una renovación estética.

Orgulloso de su profesión y raza, publica una serie de poemas de gran valor en los que se presenta como vocero de las nuevas ideas políticas y sociales.

En El Milagro del Santo sobresalen por su humor popular y en sus Décimas de Carnaval se muestra risueño y atrevido.

Su poesía se caracteriza por la emoción con que canta lo pintoresco y popular.

Entre sus obras podemos mencionar: Hojas Secas, El Renacimiento de un Pueblo, Patrióticas, etc. y dos obras teatrales que se supone fueron representadas en Panamá, La Ley Marcial y la Hija Natural.

En La Criolla Panameña canta a la típica mujer nuestra:

Lleva el pelo formado en dos nudos
sujetados con lindas peinetas,
y a la vez con enormes tembleques
do relucen blanquísimas perlas.

Así en Niebla, canto a su raza, dice:

También negro nací, no es culpa mía...
El tinte de la piel no me desdora,
pues cuando el alma pura se conserva
el color del azabache no deshonra...

Rato de Ocio, es una alabanza a su profesión:

No descanso jamás y estoy conforme
con esta vida de constante obrero:
Me parecen riquísimo uniforme
mi blusa y mi mandil de carpintero.

AMELIA DENIS DE ICAZA

Única mujer del grupo romántico, doña Amelia nació en la ciudad de Panamá, el 28 de noviembre de 1836. Ese mismo año se abrió la escuela elemental de niñas en el barrio de Santa Ana. Pero su formación cultural la debió al hogar y al propio esfuerzo. Mostró temprana afición por la literatura. Casada dos veces, vivió largas temporadas en Centroamérica.

Doña Amelia es en la historia de nuestra literatura la primera mujer que escribe versos. Pero, su importancia no estriba en eso. Su poesía se distingue por un profundo sentido social. Doña Amelia, vive en permanente polémica con la sociedad. La injusticia, la hipocresía le hieren de modo particular. Su verso es espontaneidad del momento, respuesta a la sugestión de un instante. Para doña Amelia no hay problemas poéticos, ni sabe ella de la lucha por lograr la expresión exacta y bella, el justo o matiz pensamiento. Precisamente en esa facilidad para darse, en su ingenuidad poética, está su mayor virtud. Y ello nos explica lo mejor de su obra, su fuerte contenido político y social. Sorprende el tono de su poesía, consideradas la época y la sociedad en que le tocó vivir; época de hondos antagonismos sociales.

Tanta rebeldía social, no podía ser indiferente a los afanes y dolores de la nacionalidad. Natural así que, cuando ya en las lindes de la senectud, Doña Amelia visita su tierra en 1906 frente a la nueva realidad política, que hipotecaba a una nación poderosa parte del territorio nacional, se sienta herida en su intimidad. Llena de añoranzas y tristes presentimientos escribe entonces las melancólicas estrofas de su canto Al Cerro Ancón, poema que cierra felizmente el ciclo romántico y asegura a la poetisa su definitivo ingreso a nuestro Parnaso.

Mueblería Créditos Rodríguez, S.A.

CALLE 33-A CALIDONIA
EDIFICIO ECUADOR BAJOS
TELÉFONO: 25-5860

Taller San Vicente, S. A.

Chapistería - Pintura - Mecánica
Especialmente atendidos por:
Jorge Moulanier y
Vicent Graham

Calle 27 y Frangipani - Tel.: 62-8149

Los ateos ¿cómo mueren?
to? ¿Partirás de este mundo rumbo al cielo o al
infierno? Recuerda esto: El ateísmo es una mal-
dición del infierno. Aparta al ser humano de la
verdad y de la fe, de Dios y de la felicidad. Le
quita la paz, la fe y la esperanza, y lo hunde en
el pecado, en la desdicha y en la condenación
eterna. ¡A ti te toca escoger!

FOTOGRAFIAS ENOCH CASTILLERO C. DEL PANAMA DE AYER

El Palacio de las Garzas

J. Conte-Porras

El incendio y destrucción de la antigua capital de Tierra Firme, llevó al Virrey del Perú, Conde de Lemos a tomar la determinación de su reubicación al denominado sitio del Ancón, hoy conocido como el Barrio de San Felipe.

Esta encomienda debió recibirla en el año 1672, Don Antonio Fernández de Córdoba, Gobernador y Capitán General de la Provincia de Tierra Firme, pero su repentina muerte en el año de 1673, puso en manos de Luis Lozada de Quiñones, la responsabilidad de la autoridad de la Ciudad, quien en forma diligente inició con empeño su tarea, construyendo como una de las primeras edificaciones una gran vivienda, a las orillas de la puerta de mar, lo cual de inmediato fue calificado por sus inmediatos como un exceso y un derroche innecesario.

Fue el propósito de Don Luis Lozada de Quiñones, que aquel albergue, fuese además de su residencia, utilizado como oficina, y Almacén de Depósitos de la nueva ciudad, más aún por su ubicación frente al desembarcadero.

El Cabildo de la nueva ciudad hizo protestas ante el rey, en un documento suscrito el día 25 de abril de 1674, en el que se acusaba a Lozada de Quiñones de arbitrario y de deshonesto.

Lo cierto es que la nueva edificación, considerada por muchos como ostentosa, dio a la Capitanía General de Tierra Firme, las anchas oportunidades de contar cómodamente con un cuartel, un almacén para las mercaderías que iban y venían en tránsito por la ciudad de Panamá. Ahí en igual forma, se guardaba el oro del Perú y los víveres provenientes de España.

En el año de 1675, además de sitio de la Aduana Colonial, le fue dado al edificio el nombre de El Taller, a pesar de que su uso principal fue el de cuartel y depósito., situación que se prolongó hasta muy avanzado el siglo XIX.

En el año de 1872, el Presidente del Estado Soberano de Panamá, Buenaventura Correoso, instaló ahí la Escuela Nacional de Varones, y para el año de 1885 se decidió trasladar la Casa del Gobierno del edificio de El Cabildo al que construyese Luis Lozada de Quiñones en el siglo XVII, y al que se le otorgó desde entonces el nombre de Casa Presidencial.

En ese período se erigió el Salón Amarillo y se impartieron las instrucciones para instalar ahí una Galería de los Jefes de Estado del Istmo; obra que se encomendó al artista Epifanio Garay; trabajo que debieron complementar más tarde Sebastián Vallaláz y Carlos Endara.

Fueron muchas las constantes reparaciones parciales que debió sufrir el vetusto inmueble colonial, hasta que en el año de 1922 el Presidente Belisario Porras emprendió la

tarea de su remodelación total. La obra arquitectónica fue encomendada a Don Leonardo Villanueva Myers, quien hizo transformaciones integrales en la obra, tanto en su parte externa, como en los interiores.

Villanueva imprimió al Palacio una fuerte influencia islámica, con acento andaluz, tal como afirma el Arquitecto Samuel Gutiérrez:

"El resultado de esta renovación total de la vieja estructura colonial, en un edificio de dos pisos altos, que tiene en su planta baja, a continuación del vestíbulo, un patio de influencia morisca, con acento andaluz. Desde el año de 1922 se instalaron ahí algunas garzas que constituyen un aspecto de interés para los visitantes. Los pisos se cambiaron por planchas de mármol blanco y en las columnas del patio se empleó concha nácar como revestimiento. En fecha posterior se hicieron trabajos de decoración y pintura, los cuales fueron encomendados a Roberto Lewis".

Fue Belisario Porras quien rebautizó entonces la antigua Casa Presidencial con el sugestivo nombre que ha conservado hoy de Palacio de las Garzas, y fue él, quien encomendó al artista nacional Roberto Lewis, la tarea de decorar los salones principales con obras alusivas al devenir histórico panameño.

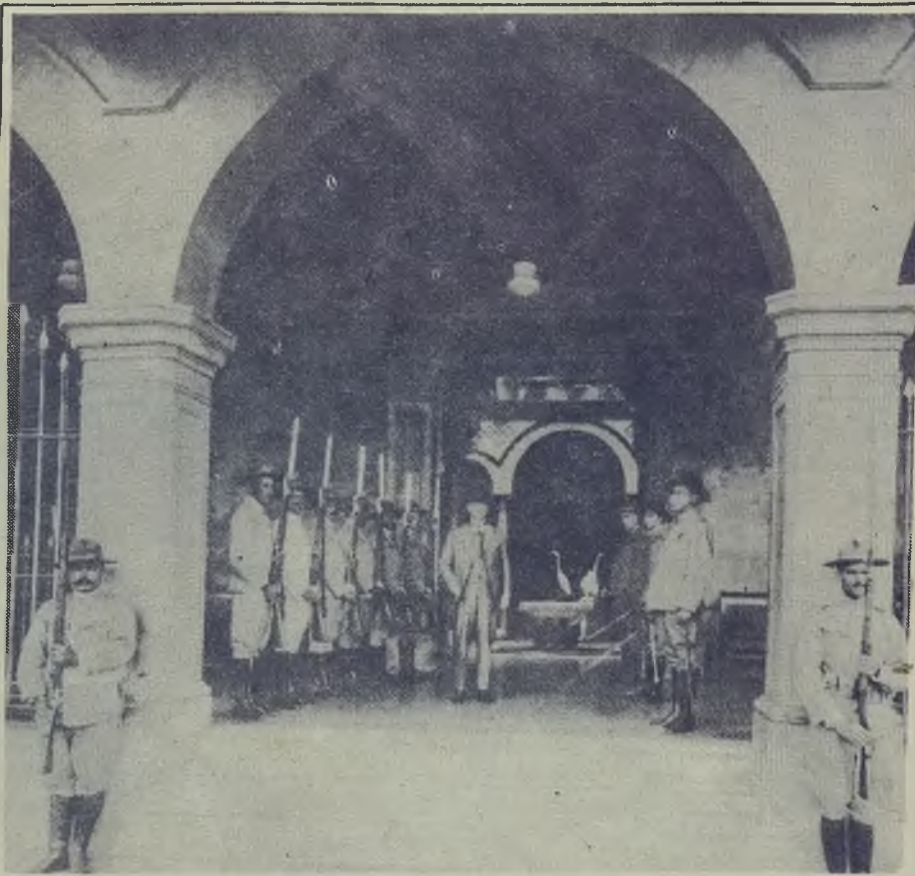
Citamos a Don Ernesto Castillero Reyes:

"Pintó éste entonces los bellos murales que los hermosean, dando a sus alegorías una significación histórica de mucho interés. En el cielo raso del Salón Amarillo, en dos círculos, representó el nacimiento de la república, y el homenaje de los pueblos a la nueva nación. En la pared del norte, en un semi-círculo reprodujo la escena del Descubrimiento del Océano Pacífico por el Adelantado Vasco Núñez de Balboa en el año de 1513. En el friso de la pared lateral interpretó escenas impresionistas que representan fases de la historia de nuestro país; el descubrimiento y la conquista, y la fusión de las razas. En el frente que da al balcón: las luchas civiles, la abundancia de la tierra y el trabajo. Es de notar que en el cuadro de la abundancia, representada por una bella dama, (Luz Amalia Méndez Guardia) vestida con el traje nacional, la pollera, en cuya falda recoge frutos y flores de nuestros campos...".

En fecha posterior, bajo la gestión administrativa del Doctor Juan Demóstenes Arosemena (1936-1939) el pintor Lewis desarrolló algunos temas, para complementar su obra original.

Ha correspondido a los pintores nacionales Roberto Lewis y Juan Manuel Cedeño, realizar los cuadros de la Galería de Presidentes en el período republicano, trabajo que se inició con la pintura del Doctor Manuel Amador Guerrero.

Concluimos señalando que la reconstrucción del Palacio de las Garzas, fue financiado con fondos del Banco Nacional de Panamá. Nuestra institución, que cumple en este año su octogésimo aniversario de fundación, tuvo su alojamiento original en los bajos del edificio del Palacio de las Garzas, hasta el 8 de diciembre de 1938, cuando se trasladó a su edificio propio en la Avenida Central y Calle 16.



El Doctor Belisario Porras recibe los honores de la Guardia Presidencial al descender del Palacio de las Garzas, el último día de su tercer mandato administrativo. (30 de septiembre de 1924.



Coche de caballos frente al Palacio Presidencial (1911) durante la gestión administrativa del Doctor Pablo Arosemena.



CORTESIA DE
ANA MERCEDES ARIAS ICAZA

COOPERACION

CORTESIA DE:
FLORENCIO FLORES

Casa del Gobierno (Palacio Presidencial) a finales del siglo XIX

LITERATURA CRISTIANA



Voltaire



David Hume



Adoniram Judson

Billy Graham, el bien conocido predicador, cuenta que poco antes de iniciarse la segunda guerra mundial conoció a un joven marino que le dijo:

—No creo en Dios, ni en Cristo. La religión será buena para mujeres y niños; para los cobardes, débiles, timoratos y apocados, pero no para hombres valientes.

Un día los aviones japoneses llegaron por la base militar en que el marino estaba estacionado, y empezaron a lanzar una lluvia de bombas que sembraron por doquier la destrucción y la muerte. El marino, presa de espanto, se lanzó del jeep en que iba y buscó protección tras un montón de leña. Y allí, temeroso de que una bomba le segase la existencia, clamó a Dios para que le librase de la muerte.

La noción de que existe un Ser Supremo está hondamente arraigada en la naturaleza humana. Aún el ateo que niega a Dios lleva el sello de la mano de Dios en su propia naturaleza, en la constitución de su mismo ser. El Creador nos ha dotado de un dispositivo o facultad espiritual que nos distingue de las bestias, y que nos capacita para discernir entre el bien y el mal, entre la verdad y la mentira. El ateo niega que tal facultad forme parte de su naturaleza. Pero la facultad está ahí, y no la puede arrancar de su ser. Cuando se enfrenta inesperadamente con un inminente peligro de muerte, de su subconsciencia, con el más firme realismo, brota un nombre: ¡Dios!

Conoció a un joven en La Habana, hijo único y de buena posición, que había sido arrastrado a la incredulidad por algunos de los profesores que había tenido y algunos de los libros que había leído. A pesar de su juventud, sus estudios, el amor de sus padres y la desahogada posición económica que disfrutaba, llegó a verse decepcionado, sin estímulo ni aliciente en la vida. Un día me confesó que había estado pensando en suicidarse. Tratando de hurgar en su pensamiento, le pregunté:

—¿Y por qué no lo has hecho?

—Porque cada vez que me enfrente al suicidio —me respondió— se levante ante mi mente un signo de interrogación que me dice: “Si te quitas la vida tratando de escapar de los males que te rodean en este mundo, y después te encuentras con la realidad de que todo lo que dice la Biblia es verdad, ¿qué será de ti? Y la conciencia me responde: “Te espera el infierno”.

El que niega a Dios se niega a sí mismo y se convierte en un desdichado. Niega a Dios, pero presente que al fin puede que tenga que encontrarse con El en la esfera del juicio. No tiene paz de conciencia, ni gracia divina que endulce sus amarguras, ni esperanza de una vida eterna feliz. El ateo es engreído, ingrato y desleal. Y no cabe duda que es digno de lástima.

EL TERROR DE LOS INCREULOS

Mientras disfrutan de buena salud, los incrédulos suelen decir que no hay que temer a Dios, ni al juicio, ni a la condenación eterna, porque nuestro destino final es la muerte, y con la muerte se termina todo. ¡Debieran mantener esa altivez hasta la muerte! ¡Debieran enfrentarse a la muerte sin temores ni presentimientos, con la misma naturalidad con que lo hacen sus hermanos los monos, los perros y los gatos! Pero parece que no sucede así, como veremos a continuación.

David Hume, ateo inglés, logró arrastrar a su madre a la incredulidad. Pero al verla en la tormentosa agonía de la muerte, trató de consolarla.

—Madre querida —le dijo—, ten confianza.

—Sí —respondió la madre llorando—, ahora me pides que tenga confianza, después que has arrancado de mi corazón el fundamento de la esperanza: la fe.

Adoniram Judson, quien a principios del siglo pasado llevó la luz del evangelio a Birmania, nació en un hogar donde se conocían las Sagradas Escrituras, y aceptó el cristianismo hasta que comenzó sus estudios universitarios.

En la universidad tuvo por compañero y amigo a un joven ateo que le arrastró a la incredulidad. Cuando su padre se enteró, apeló a argumentos de buena ley a los sentimientos filiales en su empeño por volver a su hijo al camino de la fe. No logró su propósito. Adoniram había endurecido de tal manera su corazón que no hizo caso a las apelaciones de su progenitor.

Un día, encontrándose como el pródigo, lejos del hogar, hundido en los placeres carnales y mundanos, le sorprendió la noche en una pequeña población que contaba con un solo hotel. El hotelero le dijo que le quedaba una sola habitación

vacía, y que no le podía garantizar que pudiese pasar en ella una noche tranquila, porque en el cuarto contiguo se encontraba un joven enfermo de gravedad.

Aquella noche resultó providencial e inolvidable para Judson. Tal como le había advertido el dueño, el enfermo que ocupaba la habitación de al lado se veía a las puertas de la muerte. Era tan intensa la agonía que se había apoderado de él, que pasó la mayor parte de la noche lanzando angustiosos lamentos y gemidos. Por lo que el joven Judson pudo captar a través del tabique de madera que les separaba, los lamentos del enfermo obedecían más a presentimientos y sufrimientos y sufrimientos de orden espiritual que a padecimientos físicos. Se veía frente a la muerte, el juicio y la condenación.

Considerando el patético terror que embargaba a aquel hombre, Judson sostuvo consigo mismo el siguiente monólogo: “Me gustaría que mi amigo y compañero de la universidad estuviese aquí escuchando los angustiosos lamentos de ese enfermo. ¿Qué le diría? ¿Tendría para él palabras o enseñanzas que tuviesen la virtud de impartirle consuelo? ¿Podría convencer a este moribundo de que no existe el infierno? ¿Qué haría mi amigo si se viese en una situación semejante?”

Al fin, a altas horas de la noche cesaron los lamentos. En la mañana, cuando Judson se disponía a seguir viaje, preguntó al dueño del hotel por el enfermo.

—Ha muerto —respondió el hotelero.

—¡Pobre hombre! —exclamó Judson—. No estaba preparado para morir. Se resistía a partir de esta vida. El presentimiento de una eternidad de sufrimiento y condenación le espantaba. ¿Le conocía usted?

—Sí, era un joven universitario llamado...

Cuando Judson escuchó el nombre, palideció. ¡Se trataba de su compañero de la universidad!

Todo lo que aquel joven ateo había enseñado a Judson se desvaneció ante el patético realismo de sus manifestaciones al enfrentarse con la muerte. El sermón del moribundo destruyó los argumentos del estudiante ateo. Judson vio en el terror de aquel moribundo una advertencia divina que disipó su incredulidad, que le convenció de que existe Dios, de que tenemos un alma inmortal, y de que nos espera una eternidad que puede ser de felicidad o de agonía.

¿PREFIERES MORIR COMO ATEO O COMO CRISTIANO

Voltaire, el escritor francés, fue el más inteligente, sagaz y sarcástico de los ateos. Se propuso destruir la religión cristiana atacándola en sus mismos fundamentos: las Sagradas Escrituras. En uno de sus libros trató de ridiculizar la Biblia de punta a cabo. Escribió un diccionario filosófico, y vaticinó que la Biblia iría pasando al olvido a medida que la humanidad se fuera familiarizando con su diccionario antirreligioso. Apelando a la sátira y a la ironía —figuras retóricas que manejó como hábil maestro— trató de ridiculizar a Dios y a cuantos creemos en El. Se burló del cielo y de la tierra. Se rió de lo divino y de lo humano.

Pero como en esta vida todo llega a su fin, a Voltaire le llegó la hora de enfrentarse con la muerte, el juicio y la eternidad. Y entonces la risa se transformó en llanto, la burla en desesperación, el desprecio en clamor, la negación en presentimiento de juicio. Al darse cuenta de que su organismo flaqueaba y que la muerte tocaba a su puerta, llamó a su médico y le dijo:

—Doctor Tronchin, le daré la mitad de lo que posea si me prolonga la vida seis meses.

—No puedo aceptar la proposición —dijo el médico.

A partir de aquel instante comenzó a lamentarse de que se veía desamparado por Dios y los hombres. En medio de su espantosa y prolongada agonía, tan pronto clamaba al cielo diciendo: “¡Oh Cristo! ¡Oh Jesucristo!”, como prorrumpía en terribles blasfemias.

Su terror, angustia y desesperación fueron tan grandes que su enfermera, Marechal de Richiliu, al ser llamada algún tiempo después para atender a un enfermo en trance de muerte, preguntó:

—¿Es cristiano?

—Sí, ¿Por qué lo pregunta?

—Porque fui la enfermera de Voltaire. Y ni por todas las riquezas de Europa quiero volver a verme en la alcoba de un ateo moribundo.

La muerte de Voltaire constituyó una advertencia divina a todos los seguidores del gran sa-

tiro, y espero que lo sea también para ti, amigo lector. ¿Morirás como mueren los ateos o como mueren los convertidos a Jesucristo?*

QUE HAY UN DIOS, LO SE

Sir Francis Newport nació en un hogar cristiano y fue instruido en las grandes verdades del evangelio. Pero al entrar en la adolescencia trabó amistad con jóvenes impíos que le corrompieron moral y espiritualmente. A tal extremo llegó que se burlaba de lo que sus padres le habían enseñado en materia religiosa. Al perder la fe, se entregó a una vida de disipación que le acarreó una enfermedad incurable.

Al darse cuenta de que la enfermedad lo tenía vencido, se arrojó sobre su cama. Tras profunda meditación, exclamó:

—¿De dónde procede esta terrible tempestad que se me ha desatado en el corazón? ¿Que vengan ahora los que me apartaron de la fe de Dios y de la esperanza del evangelio! ¡Sí, que vengan ahora y expongan argumentos que calmen la agonía de mi alma! Ya no puedo negar que tengo un alma inmortal, porque veo que a medida que el cuerpo se me debilita, mi espíritu se mantiene vigoroso. Ya no puedo negar que existe un juicio de retribución, porque ese juicio ya ha empezado para mí. Ya no puedo negar que existe un infierno de condenación, porque estoy sintiendo los efectos de uno dentro de mi propio ser.

Uno de los amigos que le habían apartado de la fe trató de consolarle diciéndole que su estado de desesperación obedecía a un falso concepto de su propia mente. Pero Newport le replicó:

—Que hay un Dios, lo sé, porque siento los efectos de su justa ira. Y también sé que hay un infierno, pues ya he recibido una espantosa evidencia dentro de mí. De igual modo, veo que tenemos una conciencia natural, porque siento que me redarguye de mis impiedades y que vuelca sobre mi memoria todos mis pecados.

Y agregó:

—¿por qué Dios me habrá señalado a mí para poner de manifiesto su existencia y su justicia...? Es que soy más culpable que nadie, porque he sido instruido en la verdad del evangelio, porque he provocado a Dios y he enojado a su Espíritu de gracia. ¡Oh, si siquiera tuviese la esperanza de que al cabo de mil o diez mil millones de años pudiera salir de aquel fuego que nunca se apaga! Pero no puedo abrigar tal esperanza. ¡Oh eternidad, eternidad! ¿Quién te podrá sondear?

Cuando supo que sus amigos afirmaban que había perdido la razón, demostró su lucidez mental diciendo:

—La locura no consume a un hombre en tres días como me ha consumido el tormento que experimenta mi alma. Esto me sucede por haberme juntado con ateos, por haber blasfemado el nombre de mi Creador; por haber ultrajado a mi Redentor; por haber seguido a sabiendas el camino del mal hasta que la iniquidad estuvo madura para el juicio.

Poco después de haber pronunciado estas palabras lanzó un gemido de horror indecible y expiró.

¡CUAN DIFERENTE!

Conozco a un médico que fue instructor de la Cátedra de Cirugía de la Universidad de La Habana, que en cierta ocasión trató a un enfermo de cáncer que sabía que iba a morir. Un día el enfermo dijo al médico:

—Doctor, sé que la hora de la muerte está cercana para mí. Necesito que me permita ir a mi casa para resolver algunos asuntos. Después volveré para morir aquí. Estoy preparado para ese trance. Me he arrepentido de mis pecados, he aceptado a Cristo como salvador, y sé que el Señor me ha perdonado y que el día que exhale mi postrer aliento en este mundo voy a la presencia de Dios en el cielo.

El enfermo fue a su casa y regresó al hospital. Y su médico, junto a su cama, dijo a un grupo de alumnos que le acompañaban:

—Daría todo lo que posea a cambio de la paz, la fe y la esperanza que este hombre tiene.

Dime, tú que dudas, ¿morirás como mueren los ateos o como mueren los convertidos a Cristo? ¿Partirás de este mundo rumbo al cielo o al infierno? Recuerda esto: El ateísmo es una maldición del infierno. Aparta al ser humano de la verdad y de la fe, de Dios y de la felicidad. Le quita la paz, la fe y la esperanza, y lo hunde en el pecado, en la desdicha y en la condenación eterna. ¡A ti te toca escoger!

CENTAURO FELICITA A LA NUEVA PRESIDENTA DE LA SPIA ARQUITECTA MARGARITA PEREZ

QUE ES LA SPIA?

La Sociedad Panameña de Ingenieros y Arquitectos (SPIA) es una sociedad profesional con personería jurídica, sin fines de lucro, que reúne a los profesionales de la ingeniería y la arquitectura.

CUANDO SE FUNDÓ?

* Entre los años 1910-1914 se funda la Sociedad Panameña de Ingenieros, Arquitectos y Agrimensores cuya sesión inaugural se celebró el 31 de Diciembre de 1910. El Primer Presidente fue el Ing. R. M. Arango.

* El 15 de Septiembre de 1919 se funda la Sociedad Panameña de Ingenieros considerada la antecesora de la SPIA que celebró por ello el 50o. Aniversario de su fundación en septiembre de 1969. El Primer Presidente fue el Ing. Abel Bravo.

Se celebró el I Congreso Nacional de Ingeniería en 1936.

* En las sesiones de la Sociedad de Ingenieros, del 16 de Octubre de 1945 presidida por el Arq. Inocencio Galindo, y la del 6 de Octubre de 1947, presidida por el Ing. Guillermo Rodríguez, se aprueba reforma del Estatuto que cambia el nombre de esta entidad a Sociedad Panameña de Ingenieros y Arquitectos (SPIA), pero no es hasta el 28 de Junio de 1950, cuando se reconoce legalmente este cambio. El Primer Presidente con el nombre de SPIA fue el Arq. José B. Cárdenas.

CUALES SON LOS FINES?

a) Agrupar en su seno a todos los Ingenieros y Arquitectos de la República y hacer de ellos conjuntamente un factor preponderante en el desarrollo material, económico y cultural del país.

b) Procurar la elevación de las profesiones de la Ingeniería y Arquitectura dentro de la escala de valores sociales de la República.

c) Procurar el mejoramiento técnico y éxito profesional de sus miembros dentro de las reglas más estrictas de la ética profesional.

PARA EL LOGRO DE LOS MISMOS LA SOCIEDAD:

Fomenta, estudia y debate temas relacionados con las ramas de las ciencias que son objeto de la profesión del Ingeniero o del Arquitecto.

Sirve al Gobierno Nacional, a los Municipios y a las demás entidades oficiales y semi-oficiales, así como a los particulares que así lo tengan a bien, como cuerpo consultivo en toda materia relacionada con la Ingeniería y la Arquitectura.

Ilustra a la opinión pública con respecto a problemas de interés nacional.

Lucha por agrupar en su seno a todos los profesionales de Ingeniería y Arquitectura del país.

REQUISITOS Y TRAMITES DE INGRESO:

Para ser miembro de la Sociedad es necesario poseer certificado de idoneidad de la Junta Técnica de Ingeniería y Arquitectura.

El aspirante a miembro activo presentará una solicitud en un formulario especial disponible en las oficinas de la Sociedad, en la cual hará constar la filiación, títulos y otros méritos profesionales, acompañando copia de Resolución de la Junta Técnica en la que se le otorga la idoneidad. Además entregará cuatro fotos tamaño carnet y pagará la cuota de admisión que es de veinticinco balboas.

El nuevo socio recibirá sin costo adicional los siguientes documentos que le serán entregados en el acto de juramentación:

- Diploma, insignia y carnet que lo acreditan como socio.
- Copia de los estatutos y del código de ética.
- Copia de la última revista editada.
- Copia de la Ley que rige la profesión.
- Copia de las tarifas y normas vigentes.

Para ser miembro activo se requiere estar al día en el pago de las cuotas mensuales de la Sociedad (cinco balboas durante los primeros cinco años y siete balboas desde el sexto año de ser miembro).

COMO ESTA ORGANIZADA?

La Sociedad está formada por tres colegios que son:

Colegio de Arquitectos: Incluye a los arquitectos y a los especializados o graduados en alguna rama de la arquitectura.

Colegio de Ingenieros Civiles: Incluye a los ingenieros civiles y a los especializados o graduados en alguna rama de la Ingeniería Civil.

Colegio de Ingenieros Electricistas, Mecánicos y de la Industria: Incluye a todos los ingenieros graduados o especializados en otras ramas de la ingeniería que no sea la Ingeniería Civil.



Arq. Margarita Pérez, nueva Presidenta SPIA - 64º Año primera vez una profesional mujer. Ing. Arnulfo Ho, Presidente Saliente. Toma Juramento. Hotel Marriott, 27 de enero de 1984.



Arq. Raúl Rodríguez Porcell, Ministro MIVI, Sra. Sadel de Illueca, Ing. Arnulfo Ho, Presidente Saliente SPIA, Dr. Jorge Illueca, Presidente de la República, Arq. Margarita Pérez, Nueva Presidenta, Arq. Carlos Clement, Ministro MOP, Ing. Manuel Quintero, Contralor, Arq. Nelson Estrella, Publicaciones, Ing. Bolívar De Gracia, Director CIEMI, Arq. José N. Burgos, Asesor.



RUBIO & RUBIO
abogados

Dr. Carlos Eduardo Rubio

Ave. Cuba No. 30-11 Edif. Policentro 4to. piso

Tels.: 27-2192 / 27-0385 / 27-2978

Telex: 2860 RUBIO P.G. Aptdo.: (P.O. Box): 10132
Panamá 4, Panamá



TELEPHONES: 28-0516 / 28-0517

TAX SERVICE

JARDIN EL RANCHO OFF 4TH OF JULY
BOX: 10607 - PANAMA 4, R. P.

**TALLER DE JOYERIA
MARQUEZ**

Diagonal al DENI

Teléfono: 22-8382

ESTACION MORELOS

Parque Lefevre

Teléfono: 21-3584